

MONTAGE INSTRUCTIE

Onderhoud & Reiniging

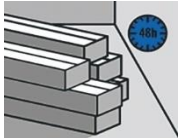
SPC click



Algemeen

De mogelijke landelijke of regionale normen voor het leggen van de vloeren zijn altijd geldend.

SPC klikvloeren worden geplaatst als een losliggend (zwevend) systeem en moeten vrij kunnen bewegen, uitzetten, inkrimpen als gevolg van temperatuurwisselingen.



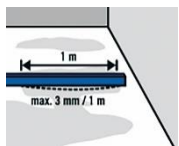
Voor de montage

Laat de vloerdelen minimaal 48 uur, vlakliggend, in de ruimte waar gelegd gaat worden, acclimatiseren.

De temperatuur in die ruimte dient tussen 15 en 20 graden te zijn. Haal de planks of tegels uit de verpakking en stapel deze in lage stapels recht op elkaar. Leg de vloerdelen niet in direct zonlicht, achter ramen of andere verwarmingselementen zoals heaters, kachel, open haard...

De ruimte dient wind- en waterdicht te zijn. Een eventueel aanwezige vloerverwarming dient minimaal 2 dagen voor aanvang van de montage uitgezet te worden en kan pas minimaal 2 dagen na het leggen van de vloer langzaam, maximaal 2 graden per dag tot een maximale uitgangstemperatuur van 28 graden op de vloer, opgestookt worden (hanteer het vloerverwarmingsprotocol).

Controleer de vloerdelen vooraf op fouten en gebreken. Reclamaties op schade zijn achteraf niet mogelijk, ook niet op fouten die geacht worden vooraf zichtbaar te zijn.



Ondergrond

De ondergrond dient vooraf beoordeeld te worden en altijd druk- en trekvast, schoon en duurzaam te zijn. Het belangrijkste is de vlakheid van de ondergrond. Gaten groter dan 10 mm moeten vooraf gedicht worden. Des te vlakker de ondergrond, des te beter de loopgeluidreductie nadien. Een extra vochtwerende folie op de ondergrond wordt aangeraden. De ondergrond dient minimaal 15 tot maximaal 25 graden te zijn.

Meet met een rechte rij of er niet teveel hoogteverschillen in de ondergrond zitten.

G-H-W(new)-serie: hoogteverschil maximaal 3 mm per strekkende meter.

F-serie: hoogteverschil maximaal 2 mm per strekkende meter.

W-serie: hoogteverschil maximaal 2 mm per strekkende meter.

Indien een rolstoel of scootmobiel gebruikt wordt op de vloer, dan geldt het volgende:

alleen G, H en W(new)-serie: hoogteverschil maximaal 2 mm per strekkende meter.

SPC klikvloerdelen zijn voorzien van een geïntegreerde ondervloer. Deze vloerdelen dienen direct op een stabiele harde ondergrond gelegd te worden. Een extra verende of zachte ondervloer mag niet tussen de ondergrond en SPC vloerdelen gelegd worden!!! Indien de ondergrond uitgevlakt of opgevuld moet worden, dient daarvoor materiaal gebruikt te worden met een druksterkte van minimaal 200 kPa in woongebruik en 400 kPa in commercieel of industrieel gebruik.

De meest voorkomende ondergronden zijn:

- Beton/cement/anhydriet:

eerst stofvrij maken om te voorkomen dat stof- of vuildeeltjes tussen de vloerdelen terecht komen.

Dit kan leiden tot een kraakgeluid achteraf.

- Tegelvloer/natuursteen/hout:

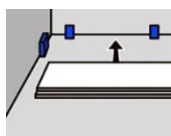
hierin mogen geen hoogteverschillen van meer dan 2-3 mm tussen de tegels of platen zitten.

Voegen tussen de tegels of platen mogen niet breder dan 10mm zijn.

Zware (niet verplaatsbare) meubels of andere voorwerpen, zoals een keukenblok of grote boekenkast, mogen niet op de zwevende vloer staan.

Bij het gebruik van rolstoelen, scootmobiel of bureaustoelen mag alleen een G of H-serie of W-serie(NEW) SPC gebruikt worden mits in de ondergrond niet meer dan 2 mm hoogteverschil per strekkende meter zit.

Bureaustoelen moeten wielen hebben van minimaal 2 cm loopvlakbreed (type W).

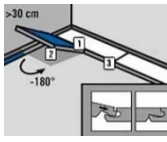


Montage

Kort alle kozijnen in zodat de vloerdelen er gemakkelijk onderdoor kunnen.

Eventueel de deuren inkorten zodat er minimaal 5 mm vrije ruimte met de nieuwe vloer overblijft.

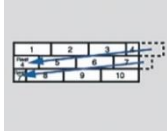
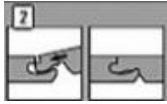
Bepaal het startpunt, meestal in de hoek bij een (rechte) muur. Van daaruit wordt de vloer in 1 richting gelegd.



Vloerdelen leggen

Er zijn 2 manieren om de eerste rijen vloerdelen te leggen, namelijk:

1. Start met het eerste vloerdeel met de tand/veer naar de muur. Het advies is om het eerste vloerdeel af te zagen zodat circa 2/3 van de lengte overblijft. Klik het volgende volledige vloerdeel kops aan het 1ste vloerdeel onder een hoek van circa 30 graden (bij planken met houtdessin) of horizontaal door aankloppen met een rubberen hamer (bij tegels). Klop de delen voorzichtig aan zodat deze 100% in elkaar klikken. Klik, onder een hoek van circa 30 graden, het overgebleven vloerdeel van de eerste plank of tegel in de lengte aan het eerste vloerdeel. Leg zo de 1ste en 2de rij. Op deze manier liggen de eerste 2 banen recht in elkaar en kan de positie nog bepaald worden en de afstandhouders geplaatst worden.



2. Begin met een volledig vloerdeel met de tand/veer naar de muur. Sluit een volgend vloerdeel kops goed aan onder een hoek van 30 graden (bij planken met houtdessin) of horizontaal door aankloppen met een rubberen hamer (bij tegels). Kort het laatste vloerdeel van de eerste rij in zodat minimaal 6mm ruimte bij de muur of andere obstakels overblijft. Begin met het overgebleven afgezaagde vloerdeel op de 2de rij. Houdt er rekening mee dat de kopse naden minimaal 20cm uit elkaar liggen. Dat geeft een mooier beeld en voorkomt vaak ook trapsgewijze motieven in de vloer. Klik de vloerdelen weer in elkaar onder een hoek van circa 30 graden. Klop de vloerdelen vervolgens voorzichtig aan zodat deze 100% in elkaar klikken.

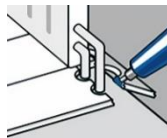
Bij het verbinden van de kopse kant van de W-serie tegels dient het vloerdeel exact en strak tegen het vorige vloerdeel gezet te worden. Als dat niet aangehouden wordt, kan bij het inklikken de klikverbinding breken.

De vloerdelen kunnen eenvoudig ingekort worden door de toplaag 2x in te snijden met een scherp mes en vervolgens over de snijlijn te breken.



Zorg ervoor dat de afstand (expansieruimte) uit de muren en alle verdere obstakels overal rondom **minimaal 6 mm** is, bij een kamerlengte of kamerbreedte tot maximaal 10 meter.

Is de totale lengte of breedte meer dan 10 meter, dan dient er naar rato meer expansieruimte gehouden te worden of gekozen worden om de vloer te dilateren (onderbreken met profielen).



Dilateren (onderbreken) van de vloer bij een lengte of breedte van meer dan 10 meter, kan met de juiste profielen, rekening houdend met ook minimaal 6 mm expansieruimte. De expansieruimte dient overal rondom bij alle vast ingebouwde obstakels zoals keukenblok, verwarmingsbuizen, kozijnen etc., aangehouden te worden!!!

Indien profielen geschroefd worden dient het gat in de vloerdelen minimaal 12mm groter te zijn dan de dikte van de schroef.



Onderhoud & Reiniging

De frequentie van reinigen is altijd afhankelijk van de mate van vervuiling. De Sense vloeren zijn voorzien van een PUR-coating waardoor het reinigen vergemakkelijkt wordt.

Om te voorkomen dat vuil van buiten naar binnen gebracht wordt, is het raadzaam een juiste schoonloopmat, van voldoende grootte, in elke entree te leggen.

De nieuwe gelegde pvc vloer dient beschermd te worden tegen beschadigingen door meubilair. Voorzie het meubilair daarom van de juiste protectiemiddelen (zie website www.scratchnomore.nl).

Een onjuiste bescherming van meubilair kan leiden tot krassen of afgiftestrepen, zeker bij de huidige super matte toplaagen. Schuif geen zware voorwerpen of meubilair over de vloer.

Voorkom langdurig contact met rubber of desinfecteermiddelen indien de vloer niet achteraf met een 2kPU coating behandeld is (bv. met Dr. Schutz Anticolor).

De eerste reiniging dient plaats te vinden direct nadat de vloer volledig gelegd en gewalst is. Reiniging middels een scheutje Ph-neutrale reiniger of liever een Sense pvc-reiniger en lauw water volstaat meestal.

Verwijder gemorste vloeistoffen direct, zeker als deze vloeistoffen bleekmiddel bevatten.

Dagelijkse reiniging

Losliggend vuil opvegen of opzuigen (stofzuiger met zacht mondstuk).

Hardnekkig vuil plaatselijk met een Ph-neutrale PVC reiniger verwijderen.

1 - 4 wekelijks onderhoud

Vloer met een uitgewrongen dweil in lauw water, voorzien van een Ph-neutrale PVC-reiniger of afwasmiddel, afdoen. Reinigen met een schrob/zuigmachine met een zachte witte pad is toegestaan mits een Ph neutrale PVC reiniger gebruikt wordt. Let op dat de vloer bij natheid gladder wordt.

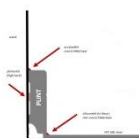
Periodiek onderhoud

Afhankelijk van het gebruik kan het zijn dat de vloer minimaal 1 x per jaar een intensieve reiniging en bewerking nodig heeft. Neem hiervoor contact op met de dealer.

Plinten

Dichtkitten van de expansieruimte (vrijgehouden ruimte bij de muren en obstakels) mag strikt niet!

Plinten dienen OP de nieuwe vloer geplaatst te worden en dekkende de vrijgelaten expansieruimte af. De geschilderde plinten mogen onderaan op de vloer met silicone kit gekit worden. Dus niet afkitten in de vrijgehouden expansieruimte, ook niet om kozijnen of andere obstakels heen.



Wij wensen u veel succes en plezier met uw nieuwe vloer...

Sense is een product van Prodinex - www.prodinex.com

